

Anlagensatz – KMU-Eigenschaft

Der Anlagensatz kann am Bildschirm ausgefüllt werden.

Der Anlagensatz besteht aus

- diesem Deckblatt
- Informationsblatt (nebst Anlagen 1 und 2)
- der vereinfachten Selbsterklärung zur Einhaltung der KMU-Eigenschaft
- der Selbsterklärung zur Einhaltung der KMU-Eigenschaft

Beantragung von Sonderkonditionen des KMU-Fensters – Hinweise und Besonderheiten im Antragsverfahren

1. Allgemeine Erläuterungen zur Definition der Kleinstunternehmen sowie der kleinen und mittleren Unternehmen (KMU) der Europäischen Union gibt Ihnen das anhängende Informationsblatt. Relevant für die Einstufung als KMU sind hierbei die unter Ziffer 1 angegebenen Schwellenwerte.
2. Sofern es sich bei dem Antrag stellenden Unternehmen um ein „eigenständiges Unternehmen“ ohne Verflechtungen zu anderen Unternehmen handelt, ist lediglich die vereinfachte Selbsterklärung zur Einhaltung der KMU-Definition vom Endkreditnehmer auszufüllen.

Die Definition eines „eigenständigen Unternehmens“ ergibt sich aus Ziffer 2 des Informationsblattes sowie dem diesem als Anlage 1 beigefügten Prüfschema.

3. Ist das Antrag stellende Unternehmen kein „eigenständiges Unternehmen“, sind mögliche Beziehungen zu anderen Unternehmen bei der Überprüfung der KMU-Eigenschaft zu berücksichtigen. Auszufüllen ist in diesem Fall die Selbsterklärung zur Einhaltung der KMU-Eigenschaft.

Weitere Informationen zum Prüf- und Berechnungsschema bei verflochtenen Unternehmen und zum Ausfüllen der Selbsterklärung geben Ihnen die Ziffern 3 bis 5 des Informationsblattes sowie dessen Anlage 2.

4. Die (vereinfachte) Selbsterklärung ist vom Endkreditnehmer zu unterzeichnen und der Hausbank einzureichen. Die Hausbank hat sich von der Richtigkeit der gemachten Angaben zu überzeugen und die (vereinfachte) Selbsterklärung zu den Kreditakten zu nehmen. Der Endkreditnehmer erhält eine Kopie der abgegebenen Erklärung. Eine Einreichung der (vereinfachten) Selbsterklärung bei der NRW.BANK durch die Hausbank ist nicht erforderlich.

Für Informationen zum Anlagensatz KMU-Eigenschaft oder zu anderen Förderthemen sprechen Sie bitte unsere Beratungcenter Rheinland (Tel. 0211 91741-4800) oder Westfalen-Lippe (Tel. 0251 91741-4800) an.

Informationsblatt

Allgemeine Erläuterungen zur Definition der Kleinstunternehmen sowie der kleinen und mittleren Unternehmen (KMU)

Maßgeblich für die Einstufung als Kleinstunternehmen beziehungsweise als ein kleines oder mittleres Unternehmen (KMU) ist die Empfehlung der Kommission vom 6. Mai 2003 betreffend die Definition der Kleinstunternehmen sowie der kleinen und mittleren Unternehmen ABl. der EU L 124/36 vom 20. Mai 2003.

1. Definition der KMU

Kleinstunternehmen sind Unternehmen, die

- weniger als 10 Mitarbeiter **und**
- einen Jahresumsatz **oder**
eine Jahresbilanzsumme von höchstens 2 Mio. € haben.

Kleine Unternehmen sind Unternehmen, die

- weniger als 50 Mitarbeiter **und**
- einen Jahresumsatz **oder**
eine Jahresbilanzsumme von höchstens 10 Mio. € haben.

Mittlere Unternehmen sind Unternehmen, die

- weniger als 250 Mitarbeiter **und**
- einen Jahresumsatz von höchstens 50 Mio. € **oder**
eine Jahresbilanzsumme von höchstens 43 Mio. € haben.

Die Schwellenwerte beziehen sich auf den letzten durchgeführten Jahresabschluss. Bei einem neu gegründeten Unternehmen, das noch keinen Abschluss für einen vollständigen Rechnungszeitraum vorlegen kann, werden die Schwellenwerte im laufenden Geschäftsjahr nach Treu und Glauben geschätzt.

Das Antrag stellende Unternehmen erwirbt beziehungsweise verliert den KMU-Status erst dann, wenn es in zwei aufeinanderfolgenden Geschäftsjahren die genannten Schwellenwerte unter- beziehungsweise überschreitet. Beruht die Unter-/Überschreitung der Schwellenwerte jedoch auf einer Änderung der gesellschaftlichen Eigentumsverhältnisse durch Verkauf oder Erwerb von Kapitalanteilen am Antragstellenden Unternehmen beziehungsweise im Unternehmensverbund (verbundene Unternehmen und/oder Partnerunternehmen), so tritt der Erwerb beziehungsweise der Verlust des KMU-Status unmittelbar ein. In diesen Fällen sind die aktuellen Beteiligungsverhältnisse heranzuziehen.

Die Mitarbeiterzahl entspricht der Zahl der Jahresarbeits-einheiten (JAE), das heißt, der Anzahl der während eines Jahres beschäftigten Vollzeitarbeitnehmer. Teilzeitbeschäftigte und Saisonarbeiter werden nur entsprechend ihres Anteils an den JAE berücksichtigt. Auszubildende sind nicht zu berücksichtigen. In die Mitarbeiterzahl gehen ein: Lohn- und Gehaltsempfänger sowie für das Unternehmen tätige Personen, die in einem Unterordnungsverhältnis zu diesem stehen und nach nationalem Recht Arbeitnehmern gleichgestellt sind. Leiharbeiter sind sowohl bei dem Leiharbeitsunternehmen als Mitarbeiter zu berücksichtigen, da sie dort Lohn- und Gehaltsempfänger sind, als auch bei dem entleihenden Unternehmen, da sie dort als Arbeitnehmer in einem Unterordnungsverhältnis tätig sind. Zudem gehen auch mitarbeitende Eigentümer und Teilhaber, die eine regelmäßige Tätigkeit in dem Unternehmen ausüben und finanzielle Vorteile aus dem Unternehmen ziehen, in die Mitarbeiterzahl ein.

Ein Unternehmen ist kein KMU, wenn 25% oder mehr seines Kapitals oder seiner Stimmrechte direkt oder indirekt von einer oder mehreren öffentlichen Stellen oder Körperschaften des öffentlichen Rechts einzeln oder gemeinsam kontrolliert werden, ausgenommen die unter Punkt 2 genannten Ausnahmekonstellationen bei „eigenständigen Unternehmen“.

Die Einhaltung der formalen Beurteilungskriterien darf weder zum Missbrauch noch zu einer Umgehung der KMU-Definition führen.

2. Definition der Unternehmenstypen

Verbundene Unternehmen (VU)

sind Unternehmen, die zumindest eine der folgenden Voraussetzungen erfüllen:

- Ein Unternehmen ist verpflichtet, einen konsolidierten Jahresabschluss zu erstellen;
- ein Unternehmen hält die Mehrheit der Stimmrechte der Aktionäre oder Gesellschafter eines anderen Unternehmens;
- ein Unternehmen ist berechtigt, die Mehrheit der Mitglieder des Verwaltungs-, Leitungs- oder Aufsichtsgremiums eines anderen Unternehmens zu bestellen oder abzuberufen;
- ein Unternehmen ist gemäß eines mit einem anderen Unternehmen abgeschlossenen Vertrages oder aufgrund einer Klausel in dessen Satzung berechtigt, einen beherrschenden Einfluss auf dieses Unternehmen auszuüben;
- ein Unternehmen, das Aktionär oder Gesellschafter eines anderen Unternehmens ist, übt gemäß einer mit anderen Aktionären oder Gesellschaftern dieses anderen Unternehmens getroffenen Vereinbarung die alleinige Kontrolle über die Mehrheit der Stimmrechte von dessen Aktionären oder Gesellschaftern aus.

Die genannten Voraussetzungen für den Status des verbundenen Unternehmens gelten in gleicher Weise bei der Umkehrung der genannten Beziehungen zwischen den betrachteten Unternehmen als erfüllt.

Unternehmen, die durch ein oder mehrere andere Unternehmen untereinander in einer der oben genannten Beziehungen stehen, gelten ebenfalls als verbunden.

Unternehmen, die durch eine natürliche Person oder eine gemeinsam handelnde Gruppe natürlicher Personen miteinander in einer der oben genannten Beziehungen stehen, gelten gleichermaßen als verbundene Unternehmen, sofern diese Unternehmen ganz oder teilweise in demselben Markt oder in benachbarten Märkten tätig sind.

Partnerunternehmen (PU)

sind Unternehmen, die allein oder gemeinsam mit einem oder mehreren verbundenen Unternehmen einen Anteil von 25% bis einschließlich 50% des Kapitals oder der Stimmrechte an einem anderen Unternehmen halten beziehungsweise an denen Anteil/e von 25% bis einschließlich 50% gehalten wird/werden.

Eigenständige Unternehmen

sind Unternehmen, die keine Anteile von 25% oder mehr des Kapitals oder der Stimmrechte an einem anderen Unternehmen halten beziehungsweise an denen keine Anteile von 25% oder mehr gehalten werden.

Ein Unternehmen gilt jedoch weiterhin als eigenständig, auch wenn der Schwellenwert von 25% erreicht oder überschritten wird, sofern es sich um folgende Kategorien von Anteilseignern handelt und unter der Bedingung, dass diese Anteilseigner nicht einzeln oder gemeinsam mit dem betroffenen Unternehmen verbunden sind:

- staatliche Beteiligungsgesellschaften, Risikokapitalgesellschaften, natürliche Personen beziehungsweise Gruppen natürlicher Personen, die regelmäßig im Bereich Risikokapitalinvestition tätig sind („Business Angels“) und die Eigenmittel in nicht börsennotierte Unternehmen investieren, sofern der Gesamtbetrag der Investition der genannten „Business Angels“ in das betroffene Unternehmen 1,25 Mio. € nicht überschreitet,
- Universitäten oder Forschungszentren ohne Gewinnzweck,
- institutionelle Anleger einschließlich regionale Entwicklungsfonds,
- autonome Gebietskörperschaften mit einem Jahreshaushalt von weniger als 10 Mio. € und weniger als 5.000 Einwohnern.

3. Prüfschema für KMU

Die Grundlage für die Einstufung als KMU bildet das in der Anlage 1 beigefügte Prüfschema. Das Antrag stellende Unternehmen muss selbstständig prüfen, ob es die Kriterien eines KMU erfüllt.

Liegen keine Verflechtungen mit anderen Unternehmen vor, handelt es sich um ein eigenständiges Unternehmen. In diesem Falle muss das Unternehmen nur seine Daten (Name/Bezeichnung/Mitarbeiter/Jahresumsatz/Bilanzsumme) in die vereinfachte Selbsterklärung zur Einhaltung der KMU-Definition (Formular 20029) übertragen. Weitere Angaben sind nicht erforderlich. Ansonsten ist die Selbsterklärung zur Einhaltung der KMU-Definition (Formular 20182) – im Folgenden kurz: Selbsterklärung – zu verwenden.

Ist der Antragsteller kein eigenständiges Unternehmen, sind mögliche Beziehungen zu anderen Unternehmen (sowohl zur „Mutter“ als auch zur „Tochter“) zu berücksichtigen. Je nach Ausprägung dieser Beziehungen kann der Antragsteller den Status eines verbundenen und/oder Partnerunternehmens haben.

Hat der Antragsteller den Status eines verbundenen Unternehmens, so sind alle verbundenen Unternehmen dieses verbundenen Unternehmens sowie alle Partnerunternehmen der verbundenen Unternehmen zu berücksichtigen. Weitere Beziehungen der Partnerunternehmen bleiben außer Acht.

Hat der Antragsteller den Status eines Partnerunternehmens, so sind alle verbundenen Unternehmen des Partnerunternehmens zu berücksichtigen. Weitere mögliche Partnerunternehmen der verbundenen Unternehmen bleiben außer Acht.

Das Prüfschema ist für jede direkte Beziehung zu durchlaufen.

4. Berechnungsschema bei verbundenen Unternehmen und/oder Partnerunternehmen

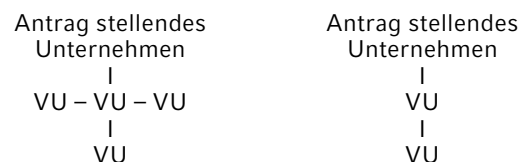
Die Grundlage für die Berechnung der Schwellenwerte bildet das in der Anlage 2 beigefügte Berechnungsschema.

Ist das Antrag stellende Unternehmen ein Partnerunternehmen beziehungsweise ein verbundenes Unternehmen, das keinen konsolidierten Jahresabschluss erstellt und auch nicht durch Konsolidierung in eine andere Bilanz einbezogen wird, sind die Daten dieses Unternehmens auf das Deckblatt der Selbsterklärung bzw. in den Berechnungsbogen Anhang A einzutragen.

Für jede **direkte** Beziehung mit einem Anteil ab 25% zu einem anderen Unternehmen ist **jeweils** ein Anhang B und/oder C des Berechnungsbogens der Selbsterklärung auszufüllen.

Berechnungsbogen Anhang B (verbundene Unternehmen): Handelt es sich bei der **direkten** Beziehung um ein verbundenes Unternehmen, ist der Anhang B zu verwenden. Sowohl die Daten für dieses verbundene Unternehmen als auch die Daten für alle diesem Unternehmen nachgeschalteten verbundenen Unternehmen sind in voller Höhe zu berücksichtigen.

Mögliche Konstellationen:



Die Daten für Partnerunternehmen auf der Ebene der verbundenen Unternehmen sind quotaal in Höhe der Beteiligung anzugeben. Die Quote bestimmt sich nach Kapitalanteil oder Stimmrechtsanteil. Maßgebend ist der höhere Wert. Bei wechselseitigen Kapitalbeteiligungen wird der höhere dieser Anteile herangezogen.

Mögliche Konstellation:

Antrag stellendes
Unternehmen
|
PU – VU – PU

Wird ein konsolidierter Jahresabschluss erstellt, müssen die Angaben aus diesem Abschluss in den Berechnungsbogen übernommen werden.

Berechnungsbogen Anhang C (Partnerunternehmen):

Handelt es sich bei der direkten Beziehung um ein Partnerunternehmen, ist der Anhang C zu verwenden. Dabei sind die Daten des Partnerunternehmens quotaal in Höhe der Beteiligung anzusetzen. Für jedes mit dem Partnerunternehmen verbundene Unternehmen sind die Daten ebenfalls mit der Quote des Partnerunternehmens anzusetzen. Die Quote bestimmt sich nach Kapitalanteil oder Stimmrechtsanteil. Maßgebend ist der höhere Wert. Bei wechselseitigen

Kapitalbeteiligungen wird der höhere dieser Anteile herangezogen.

Mögliche Konstellation:

Antrag stellendes
Unternehmen
|
VU – PU – VU

Wird ein konsolidierter Jahresabschluss erstellt, müssen die Angaben aus diesem Abschluss in den Berechnungsbogen übernommen werden.

Berechnungsbogen:

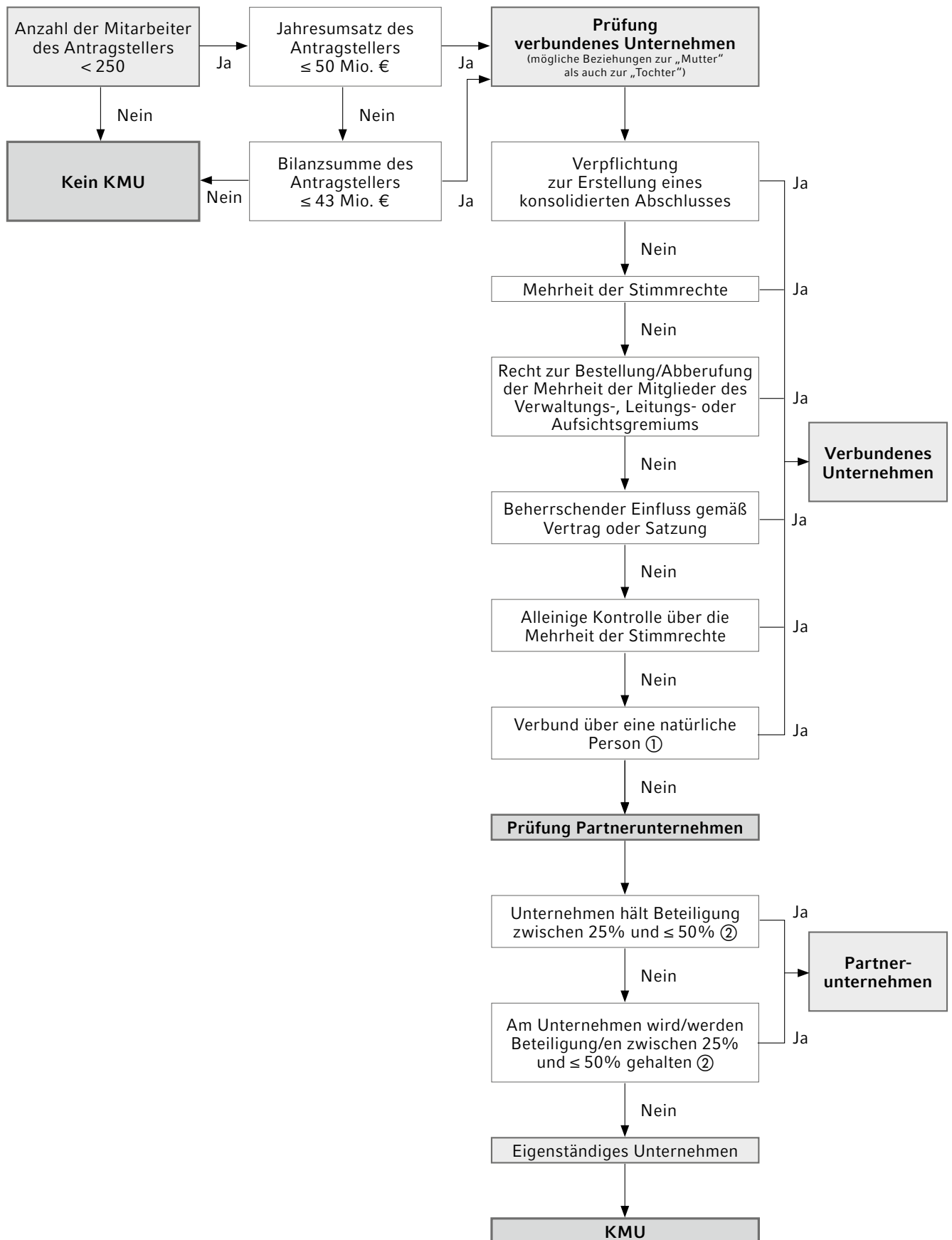
Die Ergebnisse aus allen Anhängen B und C sowie die entsprechenden Daten für das Antrag stellende Unternehmen sind in den Berechnungsbogen (Anhang A) der Selbsterklärung einzutragen.

5. Ergebnis

Das Antrag stellende Unternehmen ist ein KMU, wenn die Anzahl der Mitarbeiter insgesamt kleiner als 250 ist. Zudem darf die Summe der Jahresumsätze höchstens 50 Mio. € oder die addierten Bilanzsummen höchstens 43 Mio. € betragen.

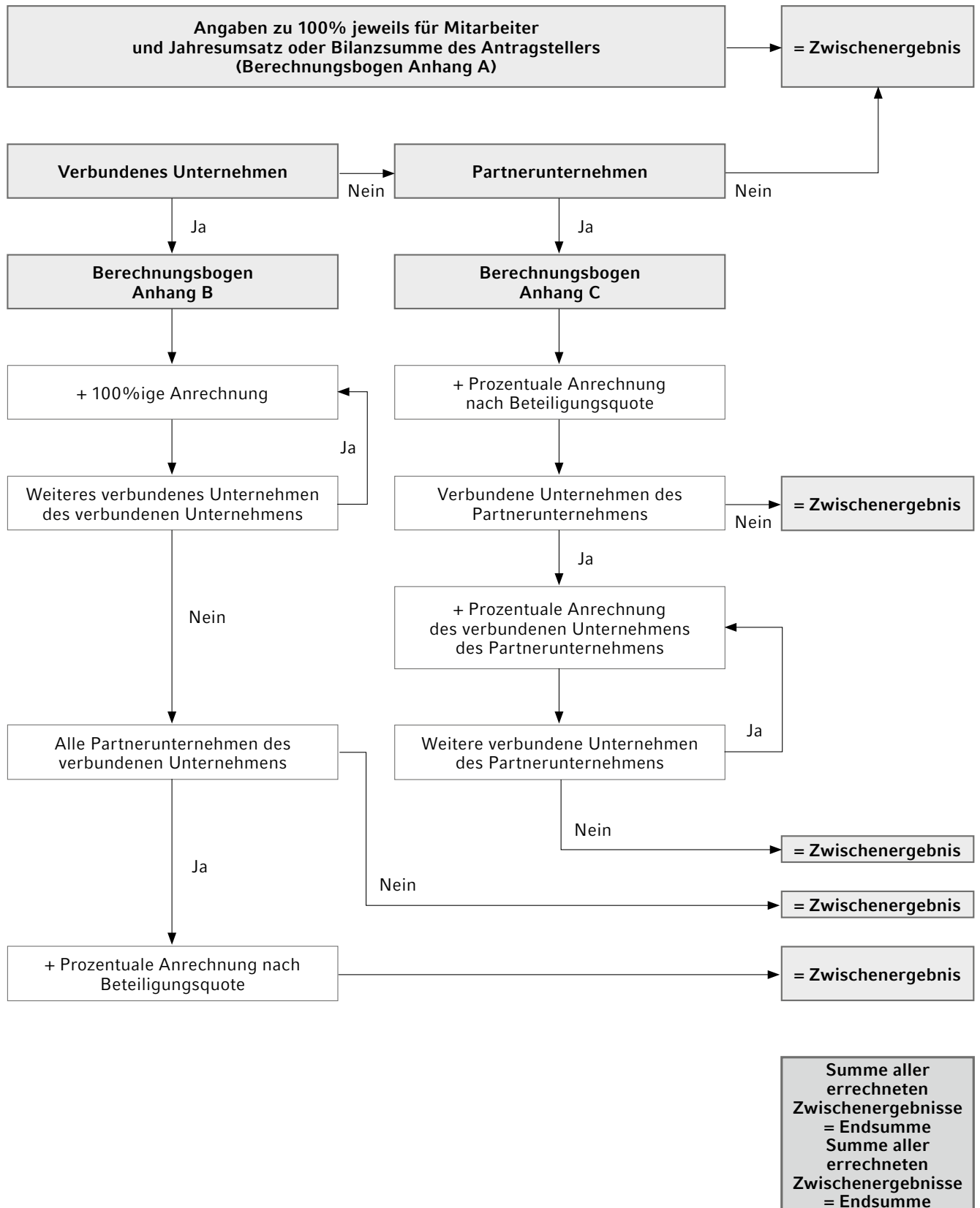
Prüfschema für kleine und mittlere Unternehmen

Anlage 1



Berechnungsschema bei verbundenen und/oder Partnerunternehmen

Anlage 2



Vereinfachte Selbsterklärung zur Einhaltung der KMU-Definition

Maßgeblich für die Einstufung als Kleinstunternehmen bzw. als ein kleines oder mittleres Unternehmen (KMU) ist die Empfehlung der Kommission vom 6. Mai 2003 betreffend die Definition der Kleinstunternehmen sowie der kleinen und mittleren Unternehmen ABl. der EU L 124/36 vom 20. Mai 2003.

Bitte beachten Sie, dass diese vereinfachte Erklärung ausschließlich für nicht verflochtene Unternehmen anzuwenden ist. Nähere Informationen zur KMU-Definition sowie zu verflochtenen Unternehmen gibt Ihnen das entsprechende Informationsblatt (Formularnummer 20020).

Antragsteller

Name, Vorname/Firma

Adresse (Straße, Hausnummer, Postleitzahl, Ort)

Angaben zum Unternehmen

Zahl der Mitarbeiter

Jahresumsatz (in €)

Bilanzsumme (in €)

Es wird versichert, dass es sich um bei dem hier bezeichneten Antragsteller um ein eigenständiges Unternehmen ohne Verflechtungen mit anderen Unternehmen handelt.

Ort, Datum

Rechtsverbindliche Unterschrift(en) und Stempel

Selbsterklärung zur KMU-Definition

Maßgeblich für die Einstufung als Kleinstunternehmen beziehungsweise als ein kleines oder mittleres Unternehmen (KMU) ist die Empfehlung der Kommission vom 6. Mai 2003 betreffend die Definition der Kleinstunternehmen sowie der kleinen und mittleren Unternehmen ABI. der EU L 124/36 vom 20. Mai 2003.

Nähere Informationen zur KMU-Definition sowie zu verflochtenen Unternehmen gibt Ihnen das entsprechende Informationsblatt (Formularnummer 20020).

Antragsteller

Name, Vorname/Firma

Adresse (Straße, Hausnummer, Postleitzahl, Ort)

Es wird versichert, dass die Angaben auf den nachfolgenden Anhängen vollständig und korrekt sind und dass ein KMU gemäß oben genannter EU-Definition vorliegt.

Ort, Datum

Rechtsverbindliche Unterschrift(en) und Stempel

Berechnungsbogen Anhang A

| | Mitarbeiter | Jahresumsatz (in T€) | Bilanzsumme (in T€) |
|--|-------------|-------------------------|------------------------|
| Antragsteller | | | |
| Berechnungsbogen Anhang B Lfd. Nr. | | | |
| 1. | | | |
| 2. | | | |
| 3. | | | |
| 4. | | | |
| 5. | | | |
| Berechnungsbogen Anhang C Lfd. Nr. | | | |
| 1. | | | |
| 2. | | | |
| 3. | | | |
| 4. | | | |
| 5. | | | |
| Summe | | | |

